

## Operačný program Integrovaná infraštruktúra 2014 - 2020 ZÁMER NÁRODNÉHO PROJEKTU

### Názov národného projektu: Projektová dokumentácia ciest I. triedy

1. Zdôvodnite čo najpodrobnejšie prečo nemôže byť projekt realizovaný prostredníctvom výzvy na predkladanie žiadostí o NFP?  
*(napr. porovnanie s realizáciou prostredníctvom dopytovo orientovaného projektu vzhľadom na efektívnejší spôsob naplňovania cieľov OP, efektívnejšie a hospodárnejšie využitie finančných prostriedkov)*

V rámci projektu bude zaobstaraná projektová dokumentácia potrebná na zabezpečenie realizačnej fázy projektov zameraných na výstavbu a rekonštrukciu ciest I. triedy.

Prijímateľom národného projektu je Slovenská správa ciest (SSC), ktorá je ako prijímateľ určená priamo v OPII. SSC je rozpočtová organizácia, ktorá je svojím rozpočtom napojená priamo na zriaďovateľa – Ministerstvo dopravy a výstavby (MDV SR). Základnou činnosťou organizácie je správa ciest I. triedy a cestných pozemkov vo vlastníctve štátu a výkon s tým súvisiacich činností ako je zabezpečovanie investičnej prípravy a výstavby ciest I. triedy a ich údržby.

Vzhľadom na charakter projektu a vopred určeného prijímateľa projektu sa nebude vyhlasovať výzva na predkladanie žiadostí o NFP, ktorej aplikácia je z dôvodu nesúťažného charakteru národných projektov irelevantná. RO OPII na predloženie národného projektu vyzve budúceho žiadateľa písomne prostredníctvom vyzvania alebo zverejnením vyzvania na svojom webovom sídle.

2. Príslušnosť národného projektu k relevantnej časti operačného programu

Prioritná os	PO6 – Cestná infraštruktúra (mimo TEN-T CORE)
Investičná priorita	7b) – Posilnenie regionálnej mobility prepojením sekundárnych a terciálnych uzlov s infraštruktúrou TEN-T vrátane multimodálnych uzlov
Špecifický cieľ	ŠC 6.2 Zlepšenie bezpečnosti a dostupnosti cestnej infraštruktúry TEN-T a regionálnej mobility prostredníctvom výstavby a modernizácie ciest I. triedy
Miesto realizácie projektu (na úrovni kraja)	Košický kraj, Prešovský kraj, Trenčiansky kraj, Žilinský kraj
Identifikácia hlavných cieľových skupín (ak relevantné)	Široká verejnosť

### 3. Prijímateľ<sup>1</sup> národného projektu

Dôvod určenia prijímateľa národného projektu <sup>2</sup>	Prijímateľ národného projektu je Slovenská správa ciest ako rozpočtová organizácia Ministerstva dopravy a výstavby Slovenskej republiky (MDV SR). Prijímateľ ako rozpočtová organizácia MDV SR vykonáva a koordinuje všetky činnosti, ktoré sú predmetom projektu.
Má prijímateľ osobitné, jedinečné kompetencie na implementáciu aktivít národného projektu priamo zo zákona, osobitných právnych predpisov, resp. je uvedený priamo v príslušnom operačnom programe?	Osobitné kompetencie SSC na implementáciu aktivít národného projektu sú vymedzené zriaďovacou listinou. SSC je ako prijímateľ uvedená priamo v Operačnom programe Integrovaná infraštruktúra.
Obchodné meno/názov (aj názov sekcie ak relevantné)	Slovenská správa ciest
Sídlo	Miletičova 19, 826 19 Bratislava
IČO	00 33 28

<sup>1</sup> V tomto dokumente je používaný pojem prijímateľ a žiadateľ. Je to tá istá osoba, no technicky sa žiadateľ stáva prijímateľom až po podpísaní zmluvy o NFP.

<sup>2</sup> Jednoznačne a stručne zdôvodnite výber prijímateľa NP ako jedinečnej osoby oprávnenej na realizáciu NP (napr. odkaz na platné predpisy, operačný program, národnú stratégiu, ktorá odôvodňuje jedinečnosť prijímateľa NP).

#### 4. Partner, ktorý sa bude zúčastňovať realizácie národného projektu (ak relevantné)

Zdôvodnenie potreby partnera národného projektu (ak relevantné) <sup>3</sup>	N/A
Kritériá pre výber partnera <sup>4</sup>	N/A
Má partner monopolné postavenie na implementáciu týchto aktivít? (áno/nie) Ak áno, na akom základe?	N/A
Obchodné meno/názov	N/A
Sídlo	N/A
IČO	N/A

*V prípade viacerých partnerov, doplňte údaje za každého partnera.*

#### 5. Predpokladaný časový rámec

Dátumy v tabuľke nižšie nie sú záväzné, ale predstavujú vhodný a žiaduci časový rámec pre zabezpečenie procesov, vedúcich k realizácii národného projektu.

Dátum vyhlásenia vyzvania vo formáte Mesiac/Rok	02/2020
Uveďte plánovaný štvrťrok podpísania zmluvy o NFP s prijímateľom	2. štvrťrok 2020
Uveďte plánovaný štvrťrok spustenia realizácie projektu	2. štvrťrok 2020
Predpokladaná doba realizácie projektu v mesiacoch	44 mesiacov

#### 6. Finančný rámec

Alokácia na vyzvanie (zdroj EÚ a ŠR)	8 464 952,80 €
Celkové oprávnené výdavky projektu	8 464 952,80 €
Vlastné zdroje prijímateľa	0,00 €

#### 7. Východiskový stav

a. Uveďte východiskové dokumenty na regionálnej, národnej a európskej úrovni, ktoré priamo súvisia s realizáciou NP:

- Operačný program Integrovaná infraštruktúra 2014 – 2020,
- Strategický plán rozvoja dopravy SR do roku 2030.

b. Uveďte predchádzajúce výstupy z dostupných analýz, na ktoré nadväzuje navrhovaný zámer NP (štatistiky, analýzy, štúdie,...):

- I/67, I/66, I/77 Rožňava – Bardejovské Kúpele
- I/18 a I/74 Lipníky – Ubl'a
- I/68 Mníšek nad Popradom – Prešov

<sup>3</sup> Uveďte dôvody pre výber partnerov (ekonomickí, sociálni, profesijní...). Odôvodnite dôvody vylúčenia akejkolvek tretej strany ako potenciálneho realizátora.

<sup>4</sup> Uveďte, na základe akých kritérií bol partner vybraný, alebo ak boli zverejnené, uveďte odkaz na internetovú stránku, kde sú dostupné. Ako kritérium pre výber - určenie partnera môže byť tiež uvedená predchádzajúca spolupráca žiadateľa s partnerom, ktorá bude náležite opísaná a odôvodnená, avšak nejde o spoluprácu, ktorá by v prípade verejných prostriedkov spadala pod pôsobnosť zákona o VO.

- c. Uved'te, na ktoré z ukončených a prebiehajúcich národných projektov<sup>5</sup> zámer NP priamo nadväzuje, v čom je navrhovaný NP od nich odlišný a ako sú v ňom zohľadnené výsledky/dopady predchádzajúcich NP (ak relevantné):

N/A

- d. Popíšte problémové a prioritné oblasti, ktoré rieši zámer národného projektu. (Zoznam známych problémov, ktoré vyplývajú zo súčasného stavu a je potrebné ich riešiť):

Zámer rieši projektovú dokumentáciu ako návrh technického riešenia, čím bude umožnené realizovať samostatné projekty:

Zámer a správa o hodnotení – bude vypracovaný podľa zákona č. 24/2006 Z.z. Podkladom procesu EIA je technická štúdia s návrhom minimálne dvoch variantov (okrem nulového stavu, t.j. stavu bez realizácie novej trasy), zámer a správa o hodnotení. Základom procesu EIA sú environmentálne štúdie, a to:

- 1. etapa – zámer
- 2. etapa – správa o hodnotení vplyvov na životné prostredie.

Výsledkom I. etapy EIA je rozsah hodnotenia navrhovanej činnosti, ktorý určí príslušný orgán v spolupráci s rezortným orgánom a povoľujúcim orgánom. Určí sa najmä, ktorý variant riešenia navrhovanej činnosti je potrebné podrobnejšie vypracovať a hodnotiť.

Výsledkom procesu EIA je záverečné stanovisko. Vypracuje ho príslušný orgán v súčinnosti s orgánom na ochranu zdravia, v ktorom uvedie, či odporúča alebo neodporúča realizáciu činnosti, príp. za akých podmienok, ako aj požadovaný rozsah jej sledovania a vyhodnocovania.

Dokumentácia stavebného zámeru (DSZ) – vychádza z koncepcie rozvoja rezortu, schválenej územnoplánovacej dokumentácie a objasňuje súvislosti stavby. Pri určení základných náležitostí dokumentácie sa vychádza z technického predpisu TP 03/2006 a musí obsahovať: Sprievodnú správu, Technickú správu, Prehľadné tabuľky, Výpočet smerového vedenia trasy, Ekonomickú správu, Výkresy, Podklady a prieskumy, Doklady, Rozpočet.

Dokumentácia na územné rozhodnutie (DÚR) – je súčasťou návrhu na vydanie územného rozhodnutia. Technické riešenie určuje základné charakteristiky stavby a jej vzťah k okoliu, nároky na prípravu a realizáciu, ako aj užívateľské požiadavky. Z DÚR musí byť zrejmé, či je stavba v súlade so schválenou územnoplánovacou dokumentáciou. Základ tvorí dokumentácia stavebného zámeru doplnená o Záber pozemkov, Štúdiu na využitie vyťaženého horninového materiálu, Bezpečnostnú dokumentáciu pre tunely, Vplyv stavby na životné prostredie, Podklady na čerpanie financií z fondov EÚ.

Dokumentácia na stavebné povolenie (DSP) – účelom je určenie stavby s návrhom jej umiestnenia, členenia, rozmerov a druhu konštrukcií. Rieši stavbu ako celok, s prihliadnutím na jej členenie. Pri určení základných náležitostí dokumentácie sa vychádza z TP 03/2006 a musí obsahovať časti v primeranom rozsahu, ktorý zodpovedá náročnosti a zložitosti stavby.

Dokumentácia na ponuku (DP) – spracúva sa v súlade so zákonom č. 25/2006 Z.z., umožňuje účastníkom výberového konania účelne a objektívne vypracovať svoju cenovú ponuku na zhotovenie stavby. Obsahuje podrobné vymedzenie predmetu zákazky na základe jeho podrobného popisu s uvedením technicko-kvalitatívnych a zvláštnych

---

<sup>5</sup> V prípade ak je to relevantné, uved'te aj ukončené národné projekty z programového obdobia 2007-2013.

technicko-kvalitatívnych podmienok stavby, a tiež všeobecných a zvláštnych zmluvných podmienok. Súčasťou DP je dokumentácia na realizáciu stavby (DRS).

**I/18 Nižný Hrabovec – Petrovce nad Laborcom** - Aktualizácia DSP je nevyhnutná z dôvodu štvorročného posunu prípravy stavby a z dôvodu optimalizácie trasy, ktorá bola navrhnutá ako jeden z variantov štúdie realizovateľnosti „I/18 a I/74 Lipníky – Ubl’a“. Štúdia preukázala jeho ekonomickú a spoločenskú efektívnosť. Tento úsek je odporúčaný MF SR Útvárom hodnoty za peniaze na pokračovanie v príprave v subvariante, preto je nutná aktualizácia už vypracovanej DSP.

**I/66 Veľká Lomnica – Huncovce** – DSP, DP: Existujúca cesta už v súčasnosti nevyhovuje, rekonštrukciou sa nezvýši kapacita komunikácie. Riešením je vybudovanie obchvatu, ktorý sa napojí už na postavený úsek I/67 Poprad – Kežmarok. Tento variant podporuje aj štúdia realizovateľnosti I/67, I/66, I/77 Rožňava – Bardejovské Kúpele.

**I/66 Huncovce – Kežmarok** – DSP, DP: Existujúca cesta I/66 svojimi parametrami kapacitne nevyhovuje. V km 97,030 – 97,040 v obci Huncovce je KNL. Na základe výsledkov ŠR I/67, I/66, I/77 Rožňava – Bardejovské Kúpele je na danom úseku cesty odporúčaný obchvat mesta Kežmarok, ktorý bude pokračovaním obchvatu I/66 Veľká Lomnica – Huncovce.

**I/68 Šarišské Michaľany – Prešov** – DSP, DP: Súčasná cesta I/68 v úseku Šarišské Michaľany – Veľký Šariš – Prešov (Dúbrava), nevyhovuje svojimi smerovými, výškovými a šírkovými parametrami intenzite už súčasnej dopravy. V rámci ŠR Mníšek nad Popradom – Prešov (2016) bola vykonaný DIP, kde v sčítacom úseku za mestom Veľký Šariš bola nameraná intenzita RPDI 15 688 voz/24h. Zo záverov Štúdie realizovateľnosti I/68 Mníšek nad Popradom – Prešov a jej odporúčaní je nevyhnutná prestavba súčasnej dvojprúdovej na štvorprúdovú komunikáciu.

**I/79 Hriadky – Trebišov** - DSZ, DÚR, Zámer EIA: Riešením obchvatu obcí Hriadky, Vojčice a mesta Trebišov sa odstráni niekoľko bodových závad na predmetnom úseku cesty. Vylúči sa úrovňové železničné priecestie cesty I. triedy a železničnej trate č. 192 Vranov nad Topľou – Trebišov. Z križovatkových prieskumov sa zistilo, že už v súčasnom stave nevyhovuje križovatka I/19 - I/79. V roku 2020 prestane kapacitne vyhovovať križovatka I/79 – III/3710 (Cukrovárska ul.) v Trebišove.

**I/74 Snina – Kolonica** – DSP, DP: Zosuvy ohrozujú premávku na ceste I/74, ako aj súbežnú železničnú trať Humenné – Stakčín. V dôsledku zosuvov bola už cesta I/74 aj železničná trať poškodené a tým bolo prerušené jediné možné spojenie medzi okresným mestom Snina a obcami smerom na východ za týmto miestom. Vzhľadom na geologický stav tohto územia je predpoklad, že dôjde v tomto úseku znova k zosuvom. V danom úseku cesta I/74 dvakrát križuje železničnú trať Humenné – Stakčín, má niekoľko bodových závad, nevyhovujúce technické parametre, ktoré sú zdrojom dopravných nehôd a je predpoklad, že ich počet s narastajúcim dopravným zaťažením bude stúpať.

**I/61 Most č. 061 – 055, 056 Trenčín** – DSZ, DSP, DP. Na most bola spracovaná „Komplexná diagnostika I/61 most č. 61-056, Trenčín“ vypracovaná firmou PONTEX, spol. s r.o. z roku 2012. V závere diagnostiky sa odporúča riešiť - Variant 3 - Výmenu nosnej konštrukcie a opravu spodnej stavby. Zrealizovaním opravy v tomto rozsahu možno očakávať životnosť stavby 100 rokov.

**I/18 Žilina – juhovýchod** – DSP, DP. Predmetom je novostavba cesty I/18 v úseku od preložky cesty II/583 pri závode KIA motors až po napojenie na jestvujúcu cestu I/18 v katastri obce Strečno na ľavom brehu Váhu. Súčasťou stavby je aj úprava jestvujúcej cesty I/18 v mieste napojenia až po rozhranie stavieb I/18 – Žilina – Juhovýchod a I/18

Strečno – Dubná Skala. Výsledkom Štúdie realizovateľnosti Žilina - Topoľčany bude opodstatnenosť alebo neopodstatnenosť stavby

**I/64 Žilina – Juhozápad – DSZ, DUR, Zámer EIA.** Prepojenie radiál jestvujúceho komunikačného systému v danom riešenom území v rámci rozvoja nadradenej cestnej siete návrhom preložky cesty I/64 – obchvatom mesta juhozápadným smerom s napojením na cestu I/18, odklonenie, resp. odvedenie tranzitnej dopravy z vnútorných priestorov mesta Žilina

- e. Popíšte administratívnu, finančnú a prevádzkovú kapacitu žiadateľa a partnera (v prípade, že v projekte je zapojený aj partner)

Slovenská správa ciest má dostatočné odborné, personálne a technické kapacity a je schopná zabezpečiť realizáciu a udržateľnosť výsledkov projektu. Slovenská správa ciest je rozpočtová organizácia zriadená v roku 1996 Ministerstvom dopravy, pôšt a telekomunikácií Slovenskej republiky (právny nástupca Ministerstvo dopravy a výstavby SR) zriaďovacou listinou 5854/M-95 zo dňa 07.12.1995. Štatutárnym orgánom SSC je generálny riaditeľ, ktorý zastupuje SSC navonok, riadi jej činnosť, koná v jej mene vo všetkých veciach a je za jej výsledky hospodárenia zodpovedný ministromi dopravy a výstavby SR. SSC má svoje regionálne zastúpenie prostredníctvom organizačných zložiek s názvom Investičná výstavba a správa ciest ("IVSC") so sídlom v Bratislave, Banskej Bystrici, Žiline a Košiciach.

#### **Kapacita žiadateľa na riadenie projektu.**

Žiadateľ má dostatočné administratívne kapacity s potrebným materiálno-technickým vybavením pre zabezpečenie komplexnej administrácie a riadenia projektu. Jednotlivé úlohy v rámci riadenia projektu bude zabezpečovať odborný tím v zmysle podmienok radiacej dokumentácie. Zamestnanci žiadateľa majú dostatočné kvalifikačné predpoklady a skúsenosti s implementáciou investičných dopravných projektov porovnateľného rozsahu spolufinancovanými z fondov EÚ. Na realizáciu predkladaného projektu je zostavený nasledovný projektový tím:

##### Hlavný koordinátor riadenia projektu

Popis zabezpečovaných aktivít:

- organizačné a technické zabezpečenie realizácie aktivít projektu (koordinácia členov projektového tímu a pod.),
- komunikácia s Poskytovateľom NFP,
- zabezpečenie publicity a informovanosti o projekte,
- zabezpečenie archivácie dokumentácie k projektu.

##### Projektový manažér

Zabezpečované úlohy:

- sledovanie a koordinácia povinností Prijímateľa podľa Príručky pre prijímateľa a podľa Zmluvy o NFP,
- spracovanie podkladov k zmenovým konaniam a ďalšie úkony súvisiace s implementáciou projektu,
- zodpovednosť za zabezpečenie publicity projektu,
- poskytovať RO súčinnosť pri vykonávaní kontrol,
- predkladať na RO žiadosti na prípadné zmeny zmluvy o NFP,
- sledovanie oprávnenosti výdavkov,
- zodpovednosť za získavanie a overenie podkladov do monitorovacích správ a za zabezpečenie vypracovania monitorovacích správ pre všetky typy monitorovacích správ,

koordinácia agendy súvisiacej s monitorovaním projektu, zodpovednosť za dodržiavania termínov na predkladanie monitorovacích správ,

- ďalšie úkony súvisiace s implementáciou projektu ako napríklad koordinácia činnosti s dodávateľmi služieb, poskytovateľom NFP a inými dotknutými orgánmi štátnej správy súvisiaca s implementáciou projektu vrátane spracovania potrebnej dokumentácie a komunikácie vo všetkých formách ako aj účasť na pracovných stretnutiach.

#### Finančný manažér

Zabezpečované úlohy:

- zodpovednosť za prípravu žiadostí o platbu,
- koordinácia agendy súvisiacej s financovaním projektu, zodpovednosť za dodržiavanie termínov na predkladanie žiadostí o platbu.

#### **Kapacita žiadateľa na realizáciu projektu**

Žiadateľ má predpoklady pre realizáciu projektu a zabezpečenie jeho udržateľnosti. Do procesu implementácie predkladaného projektu sú zapojené viaceré organizačné zložky organizácie (odbor výstavby a riadenia projektov EÚ GR SSC, úsek investičnej prípravy a útvary ekonomiky a vnútorných vzťahov IVSC Košice a IVSC Žilina) vrátane vedúcich pracovníkov. Zamestnanci disponujú vzdelaním technického a stavebného zamerania, potrebnou odbornou spôsobilosťou a mnohoročnými skúsenosťami s investičnou prípravou projektov. Úsek investičnej prípravy IVSC Košice a IVSC Žilina disponuje potrebnými vedomosťami a odbornými kapacitami na zabezpečenie realizácie projektu.

#### **Kapacita žiadateľa na prevádzku projektu**

Žiadateľ disponuje dostatočnými administratívnymi kapacitami s potrebnou odbornou spôsobilosťou a know-how a potrebným materiálno-technickým zázemím na zabezpečenie udržateľnosti projektu.

#### 8. Vysvetlite hlavné ciele NP (stručne):

*(očakávaný prínos k plneniu strategických dokumentov, k socio-ekonomickému rozvoju oblasti pokrytej OP, k dosiahnutiu cieľov a výsledkov príslušnej prioritnej osi/špecifického cieľa)*

Realizáciou projektu sa prispeje k plneniu špecifického cieľa 6.2 „Zlepšenie bezpečnosti a dostupnosti cestnej infraštruktúry TEN-T a regionálnej mobility prostredníctvom výstavby a modernizácie ciest I. triedy“ v rámci PO6 Operačného programu Integrovaná infraštruktúra.

**I/18 Nižný Hrabovec – Petrovce nad Laborcom – DSP:** Hlavný cieľ tohto projektu predstavujú vstupy a výstupy prípravnej a projektovej dokumentácie, ktorá bude slúžiť na potrebný progres pri príprave samotnej preložky cesty I/18 a I/74. Zmyslom projektu je technické riešenie, čím bude umožnené realizovať projekt „I/18 Nižný Hrabovec – Petrovce nad Laborcom, preložka“, ktorý bude mať pozitívny vplyv na vývoj dopravy v území a zároveň zvýši bezpečnosť cestnej premávky. Cieľom projektu je splnenie všetkých právnych predpisov EÚ a SR pri príprave projektovej dokumentácie s prihliadnutím na efektívnosť a prevádzkyschopnosť riešenia.

**I/66 Veľká Lomnica – Huncovce – DSP, DP:** Hlavný cieľ tohto projektu je vypracovanie projektovej dokumentácie, ktorej technické riešenie zabezpečí zlepšenie komfortu dopravy, bezpečnostných parametrov cesty I. triedy, čo bude mať pozitívny vplyv na vývoj dopravy v území a zároveň zvýši bezpečnosť cestnej premávky. Štúdiá

realizovateľnosti I/67, I/66, I/77 Rožňava – Bardejovské Kúpele odporúča vybudovať obchvat, ktorý sa napojí na už postavený úsek stavby I/67 Poprad – Kežmarok, I. etapa.

**I/66 Huncovce – Kežmarok – DSP, DP:** Cieľom daného projektu je vypracovanie projektovej dokumentácie v stupni dokumentácia na stavebné povolenie a dokumentácie na ponuku, ktorá navrhne riešenie obchvatu tak, aby sa odstránila KNL a zlepšila bezpečnosť a plynulosť cestnej premávky.

**I/68 Šarišské Michaľany – Prešov – DSP, DP:** Cieľom návrhu projektu je prestavba cesty na štvorprúdovú komunikáciu s výstavbou troch mimoúrovňových križovatiek. Navrhovaným riešením dôjde k zvýšeniu kapacity komunikácie, zlepšeniu plynulosti dopravy, bezpečnosti účastníkov cestnej prevádzky a životného prostredia. Predmetná stavba na svojom začiatku za obcou Šarišské Michaľany nadväzuje na pripravovanú stavbu I/68 Sabinov, preložka cesty následne pokračuje v koridore jestvujúcej cesty I/68 po jej ľavej strane, pričom komunikáciu opúšťa v mieste križovatky Gregorovce a v úseku za križovatkou Veľký Šariš na svojom konci v km 5,1 nadväzuje mimoúrovňovou križovatkou „Dúbrava“, ktorá je súčasťou stavby „R4 Prešov – severný obchvat“.

**I/79 Hriadky – Trebišov - DSZ, DÚR, Zámer EIA:** Účelom projektu preložky cesty I/79 je odklon tranzitnej dopravy mimo obytnej zóny dotknutých obcí Hriadky, Vojčice, mestskej časti Milhostov na okraji mesta Trebišov. Výstavbou cesty sa zvýši kapacita, dopravný komfort a bezpečnosť premávky, minimalizujú sa negatívne účinky dopravy na obyvateľov a životné prostredie a zároveň bude preložka spĺňať podmienky pre predpokladaný nárast celkovej dopravy. Zo záverov štúdie realizovateľnosti I/79 Vranov nad Topľou – št. hranica SR/UA jednoznačne vyplynulo, že v danom úseku je potrebné riešiť preložku cesty mimo zastavané územie.

**I/74 Snina – Kolonica – DSP, DP:** Cieľom projektovej dokumentácie je navrhnutie preložky cesty I/74, ktorá je v súčasnosti vedená aktívnym zosuvným územím v údolí rieky Cirochy a odklonenie z pôvodnej trasy. Tým sa zlepši bezpečnosť a plynulosť cestnej premávky v danom území. Na základe pozitívnych výsledkov ekonomickej analýzy, podporenej výsledkami MCA analýzy a socioekonomických benefitov, štúdia realizovateľnosti I/18 a I/74 Lipníky – Ubl'a odporúča realizáciu daného projektu. Hlavným cieľom tohto projektu budú vstupy a výstupy prípravnej a projektovej dokumentácie, ktoré budú slúžiť na potrebný progres pri príprave jednotlivých stavieb.

**I/61 Most č. 061 – 055, 056 Trenčín – DSZ, DSP, DP.** Výmenou nosnej konštrukcie sa zlepši bezpečnosť a plynulosť cestnej premávky v danom území.

**I/18 Žilina – juhovýchod – DSP, DP.** Cieľom je zvýšenie výkonnosti dopravné zaťažených úsekov cesty I/18 v dotknutom území.

**I/64 Žilina – Juhozápad – DSZ, DUR, Zámer EIA.** Cieľom je navrhnuť trasu pre cestu I/64 v novej polohe v danom území, zodpovedajúcej požadovanej kategórii na základe dopravné – inžinierskych podkladov, výhľadovej intenzity a zaťaženia cestnej siete automobilovou dopravou a na základe návrhu v zmysle platných predpisov a noriem. Trasa bude kopírovať koridor vymedzený ÚPN Mesta Žilina v širších vzťahoch.



## 9. Očakávaný stav a merateľné ciele

V tejto časti popíšte očakávané výsledky projektu s konkrétnym prínosom vo vzťahu k rozvoju oblasti pokrytej operačným programom a zrealizovaniu aktivít. V tabuľke nižšie uveďte projektové ukazovatele a iné údaje. Projektové ukazovatele musia byť definované tak, aby odrážali výstupy/výsledky projektu a predstavovali kvantifikáciu toho, čo sa realizáciou aktivít za požadované výdavky dosiahne.<sup>6</sup>

Cieľ národného projektu	Merateľný ukazovateľ	Indikatívna cieľová hodnota	Aktivita projektu	Súvisiaci programový ukazovateľ <sup>7</sup>
Zabezpečenie projektovej dokumentácie	P0366 – Počet realizovaných dokumentácií, analýz, štúdií a správ v súvislosti s prípravou, implementáciou, monitorovaním a hodnotením projektu	18 ks	Projektová príprava	N/A
Iné údaje, ktorými je možné sledovať napĺňanie cieľov národného projektu (ak relevantné)				
Cieľ národného projektu	Ukazovateľ	Indikatívna cieľová hodnota	Aktivita projektu	
N/A	N/A	N/A	N/A	N/A

*V prípade viacerých merateľných ukazovateľov, doplňte údaje za každý merateľný ukazovateľ.*

<sup>6</sup> V odôvodnených prípadoch sa uvedená tabuľka nevyplní, pričom je nevyhnutné do tejto časti uviesť podrobné a jasné zdôvodnenie, prečo nie je možné uviesť požadované údaje.

<sup>7</sup> Národný projekt by mal obsahovať minimálne jeden relevantný projektový ukazovateľ, ktorý sa agreguje do programového ukazovateľa. Pri ostatných projektových ukazovateľoch sa uvedie N/A.

## 10. Bližší popis merateľných ukazovateľov.<sup>8</sup>

Predmetná časť sa týka projektových ukazovateľov	
Názov merateľného ukazovateľa <sup>9</sup>	Počet realizovaných dokumentácií, analýz, štúdií a správ v súvislosti s prípravou, implementáciou, monitorovaním a hodnotením projektu
Akým spôsobom sa budú získavať dáta?	Zabezpečenie projektovej dokumentácie bude navrhnuté externým dodávateľom, ktorý bude vybraný v zmysle platného zákona o verejnom obstarávaní, súvisiacej legislatívy SR a interných predpisov a smerníc SSC. Dáta sa budú získavať z monitorovacích správ projektu

*V prípade viacerých merateľných ukazovateľov, doplňte údaje za každý z nich.*

## 11. Očakávané dopady

Zoznam prínosov a prípadných iných dopadov, ktoré sa dajú očakávať pre jednotlivé cieľové skupiny		
Dopady	Cieľová skupina (ak relevantné)	Počet <sup>10</sup>
Technické riešenie, ktoré zvýši bezpečnosť cestnej premávky a zníži nehodovosť. Modernizácia a rozvoj existujúcich ciest. Odstránenie kľúčových úzkych miest na cestnej infraštruktúre.	Široká verejnosť	Počet nie je možné exaktne určiť, projekt (realizačná fáza) a z neho plynúce benefity sú určené pre širokú verejnosť vrátane tuzemských a zahraničných prepravcov

*V prípade viacerých cieľových skupín, doplňte dopady na každú z nich.*

## 12. Aktivity

a) Uveďte detailnejší popis aktivít.

Hlavnou aktivitou projektu je projektová príprava – obstaranie projektovej dokumentácie, ktorá bude zabezpečená externým dodávateľom a internými kapacitami. Výsledkom aktivity bude:

- Zámer a správa o hodnotení
- Dokumentácia stavebného zámeru
- Dokumentácia na územné rozhodnutie
- Dokumentácia na stavebné povolenie
- Dokumentácia pre ponuku

<sup>8</sup> V odôvodnených prípadoch sa uvedená tabuľka nevyplňa, pričom je nevyhnutné do tejto časti uviesť podrobné a jasné zdôvodnenie, prečo nie je možné uviesť požadované údaje.

<sup>9</sup> V prípade viacerých merateľných ukazovateľov, doplňte tabuľku za každý merateľný ukazovateľ.

<sup>10</sup> Ak nie je možné uviesť početnosť cieľovej skupiny, uveďte do tejto časti zdôvodnenie.

b) V tabuľke nižšie uveďte rámcový popis aktivít, ktoré budú v rámci identifikovaného národného projektu realizované a ich prepojenie so špecifickými cieľmi.

Názov aktivity	Cieľ, ktorý má byť aktivitou dosiahnutý (podľa sekcie <i>Očakávaný stav</i> )	Spôsob realizácie (žiadateľ a/alebo partner)	Predpokladaný počet mesiacov realizácie aktivity
Aktivita 1 – Projektová príprava	Zabezpečenie projektovej dokumentácie	Žiadateľ	44

V prípade viacerých aktivít, doplňte informácie za každú z nich.

### 13. Rozpočet

Jasne uveďte, ako bol pripravovaný indikatívny rozpočet a ako spĺňa kritérium „hodnota za peniaze“, t. j. akým spôsobom bola odhadnutá cena za každú položku, napr. prieskum trhu, analýza minulých výdavkov spojených s podobnými aktivitami, nezávislý znalecký posudok, v prípade, ak príprave projektu predchádza vypracovanie štúdie uskutočniteľnosti, ktorej výsledkom je, o. i. aj určenie výšky alokácie, je potrebné uviesť túto štúdiu ako zdroj určenia výšky finančných prostriedkov. Skupiny výdavkov doplňte v súlade s MP CKO č. 4 k číselníku oprávnených výdavkov v platnom znení. V prípade operačných programov implementujúcich infraštruktúrne projekty, ako aj projekty súvisiace s obnovou mobilných prostriedkov, sa do ukončenia verejného obstarávania uvádzajú položky rozpočtu len do úrovne aktivít.

Indikatívna výška finančných prostriedkov určených na realizáciu národného projektu a ich výstižné zdôvodnenie		
Predpokladané finančné prostriedky na hlavné aktivity	Celková suma	Uveďte plánované vecné vymedzenie
<b>Aktivita 1 – Projektová príprava</b>	<b>8 464 952,80 €</b>	
Prípravná a projektová dokumentácia	200 000 € I/18 Nižný Hrabovec – Petrovce nad Laborcom – aktualizácia DSP	Výška výdavkov za PD bola stanovená na základe UNIKY 2019 s Cenových správ pre stavebníctvo 2019.
	1 551 511,20 € I/66 Veľká Lomnica – Huncovce – DSP, DP	Výška výdavkov za PD bola stanovená na základe UNIKY 2019 s Cenových správ pre stavebníctvo 2019.
	1 494 060 € I/66 Huncovce – Kežmarok – DSP, DP	Výška výdavkov za PD bola stanovená na základe UNIKY 2019 s Cenových správ pre stavebníctvo 2019.
	822 720 € I/68 Šarišské Michaľany – Prešov – DSP, DP	Výška výdavkov za PD bola stanovená na základe UNIKY 2019 s Cenových správ pre stavebníctvo 2019.
	379 200 € I/79 Hriadky – Trebišov – Zámer EIA, DSZ, DÚR	Výška výdavkov za PD bola stanovená na základe UNIKY 2019 s Cenových správ pre stavebníctvo 2019.

	730 461,60 €	I/74 Snina – Kolonica – DSP, DP	Výška výdavkov za PD bola stanovená na základe UNIKY 2019 s Cenových správ pre stavebníctvo 2019.
	800 000 €	I/61 Most č. 061 – 055, 056 Trenčín – DSZ, DSP, DP	Výška výdavkov bola stanovená na základe vlastných skúseností s obdobnými už realizovanými PD
	1 835 000,00 €	I/18 Žilina – juhovýchod - DSP, DP	Výška výdavkov za PD bola stanovená na základe UNIKY 2019 s Cenových správ pre stavebníctvo 2019
	652 000 €	I/64 Žilina – Juhozápad - DSZ, DÚR, Zámer EIA	Výška výdavkov za PD bola stanovená na základe UNIKY 2019 s Cenových správ pre stavebníctvo 2019.
<b>Hlavné aktivity SPOLU</b>	<b>8 464 952,80 €</b>		
<b>CELKOM</b>	<b>8 464 952,80 €</b>		

14. Deklarujte, že NP vyhovuje **zásade doplnkovosti** (t. j. nenahrádza verejné alebo ekvivalentné štrukturálne výdavky členského štátu v súlade s článkom 95 všeobecného nariadenia).

Deklarujeme, že NP vyhovuje zásade doplnkovosti.

15. Bude v národnom projekte využité zjednodušené vykazovanie výdavkov? Ak áno, aký typ?  
Nie

16. Štúdia uskutočniteľnosti vrátane analýzy nákladov a prínosov  
*Informácie sa vyplňajú iba pre investičné<sup>11</sup> typy projektov.*

<b>Štúdia uskutočniteľnosti vrátane analýzy nákladov a prínosov</b>	
Existuje relevantná štúdia uskutočniteľnosti <sup>12</sup> ? (áno/nie)	N/A
Ak je štúdia uskutočniteľnosti dostupná na internete , uveďte jej názov a internetovú adresu, kde je štúdia zverejnená	N/A
V prípade, že štúdia uskutočniteľnosti nie je dostupná na internete, uveďte webové sídlo a termín, v ktorom predpokladáte jej zverejnenie (mesiac/rok) <sup>13</sup>	N/A

## Príloha:

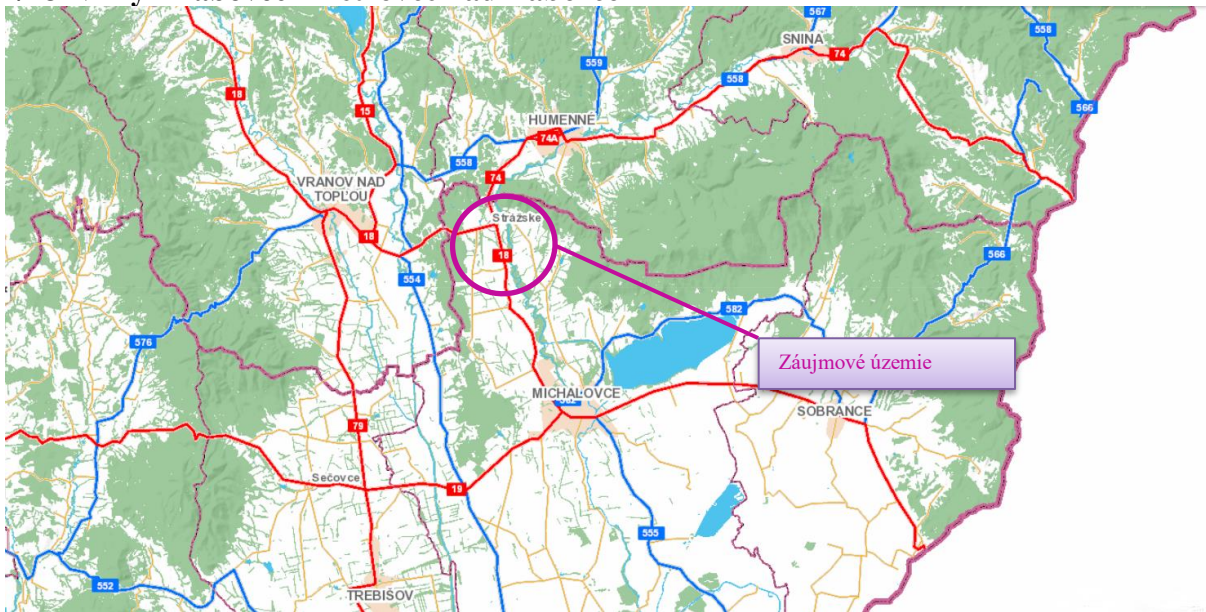
<sup>11</sup> Investičný projekt – dlhodobá alokácia finančného aj nefinančného kapitálu na naplnenie investičného zámeru až do etapy, kedy projekt vstúpi do prevádzkovej etapy a prípadne začne generovať stabilné príjmy. Investičný projekt smeruje k: výstavbe stavby alebo jej technickému zhodnoteniu; nákupu pozemkov, budov, objektov alebo ich častí; nákupu strojov, prístrojov, tovarov a zariadení; obstaraniu nehmotného majetku vrátane softvéru. Zdroj: Uznesenie Vlády SR č. 300 z 21.6.2017 k návrhu Rámca na hodnotenie verejných investičných projektov v SR.

<sup>12</sup> Pozri aj Uznesenie Vlády SR č. 300 z 21.6.2017 k návrhu Rámca na hodnotenie verejných investičných projektov v SR (dostupné na: <http://www.rokovania.sk/Rokovanie.aspx/BodRokovaniaDetail?idMaterial=26598> )

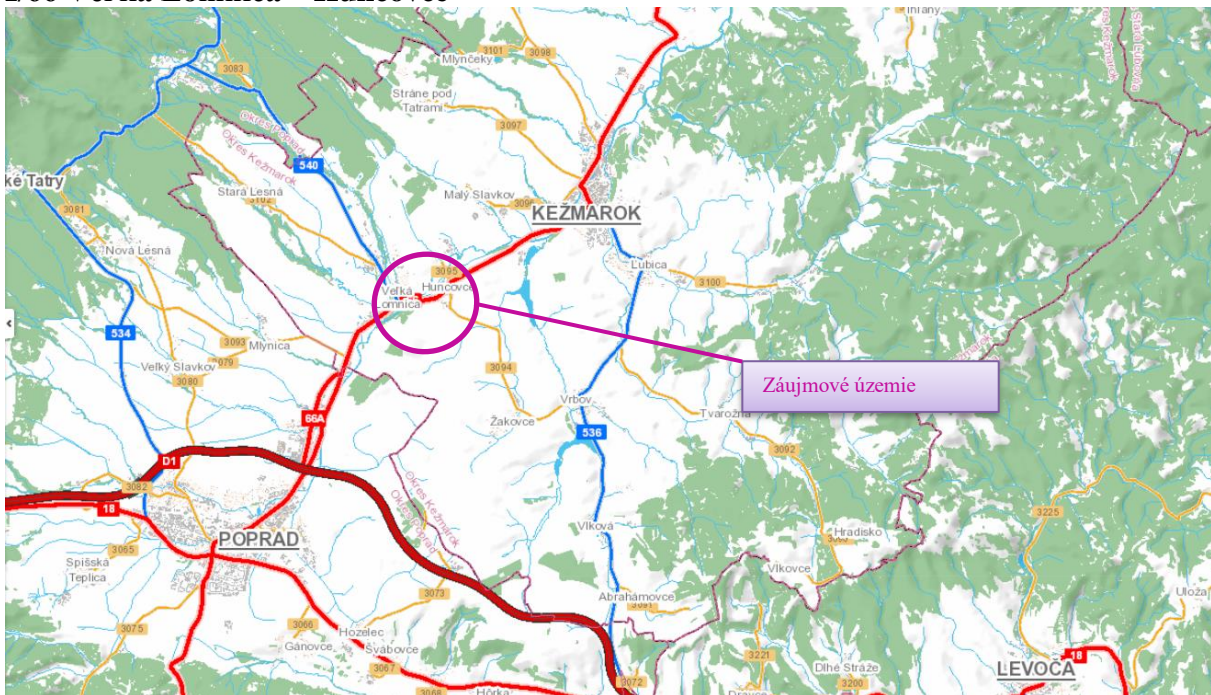
<sup>13</sup> Uvedené sa neuplatňuje v prípade, že platia ustanovenia Rámca na hodnotenie verejných investičných projektov v SR (str. 34, bod 166).

Prílohu zámeru národného projektu tvorí mapa s vyznačením lokalizácie projektu.

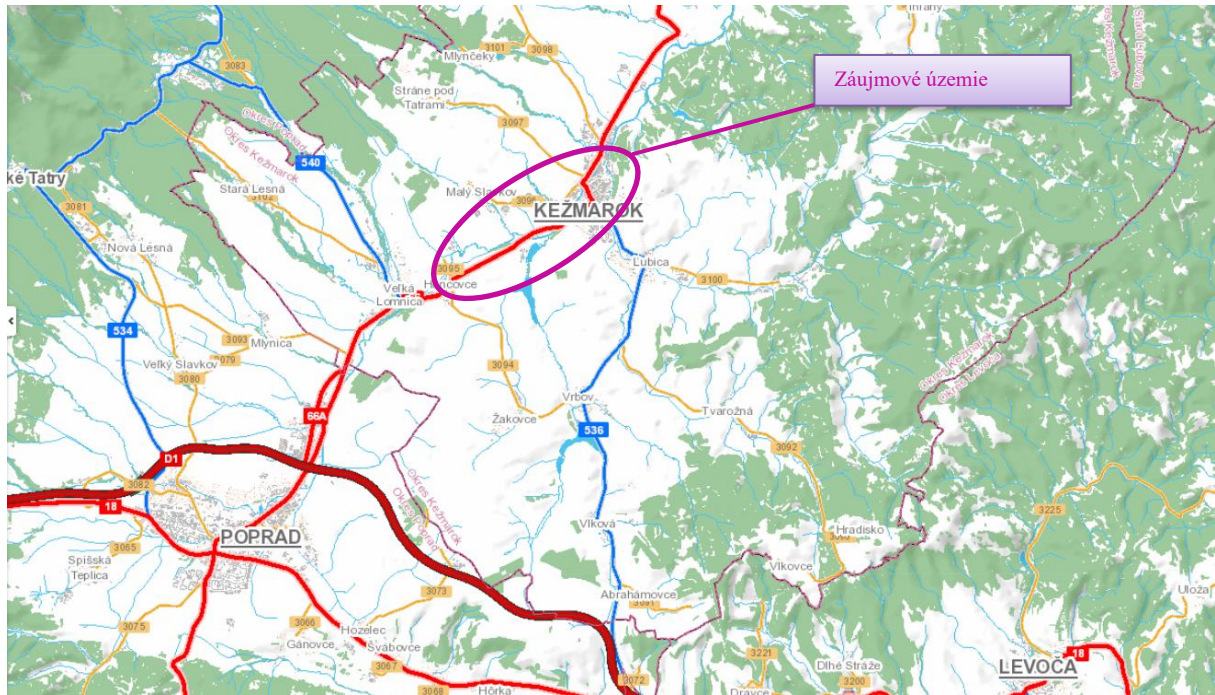
### I/18 Nižný Hrabovec – Petrovce nad Laborcom



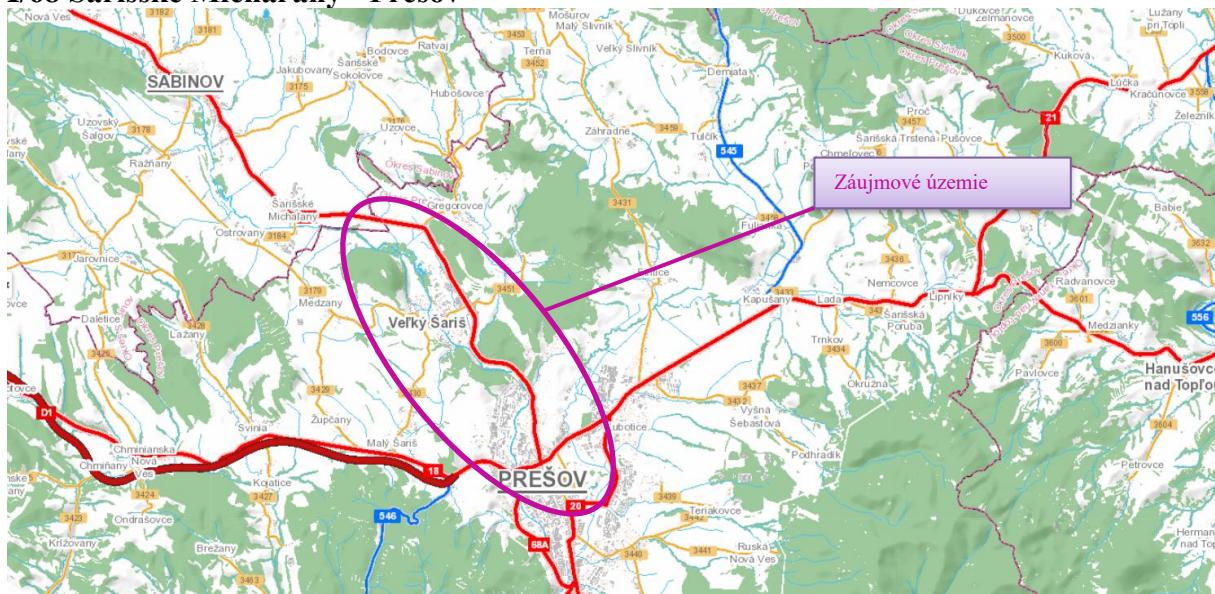
### I/66 Veľká Lomnica – Huncovce



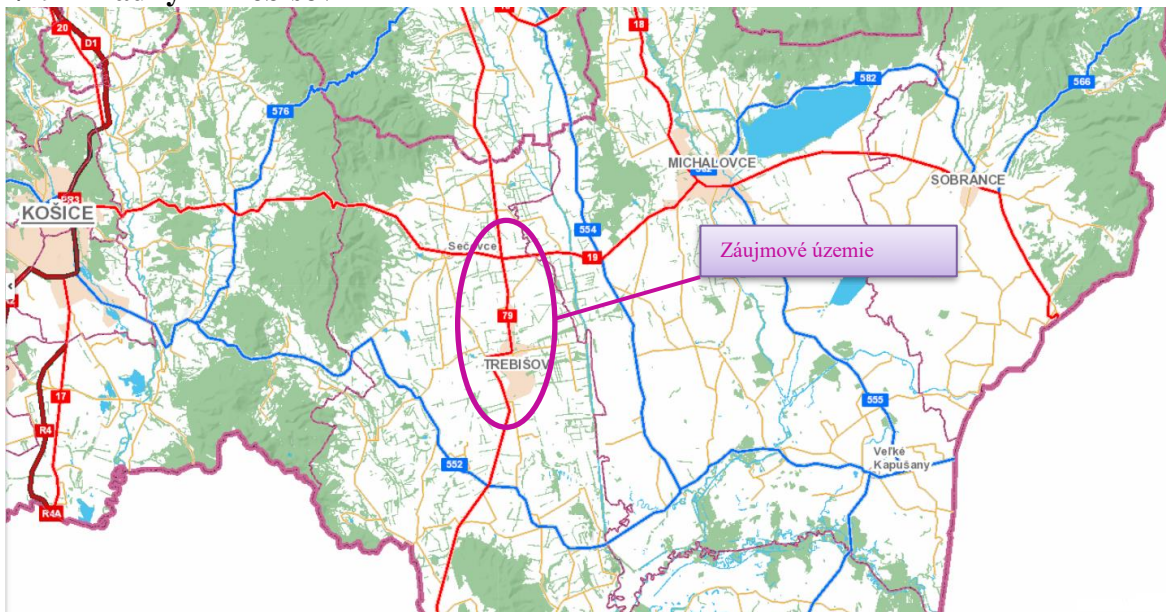
## I/66 Huncovce – Kežmarok



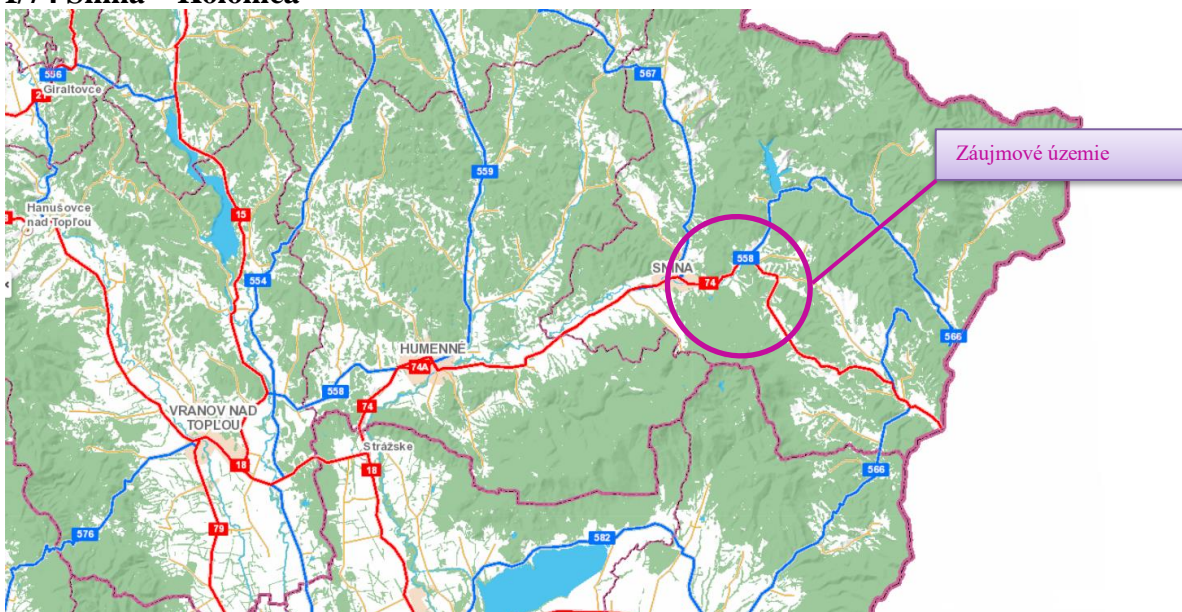
## I/68 Šarišské Michaľany - Prešov



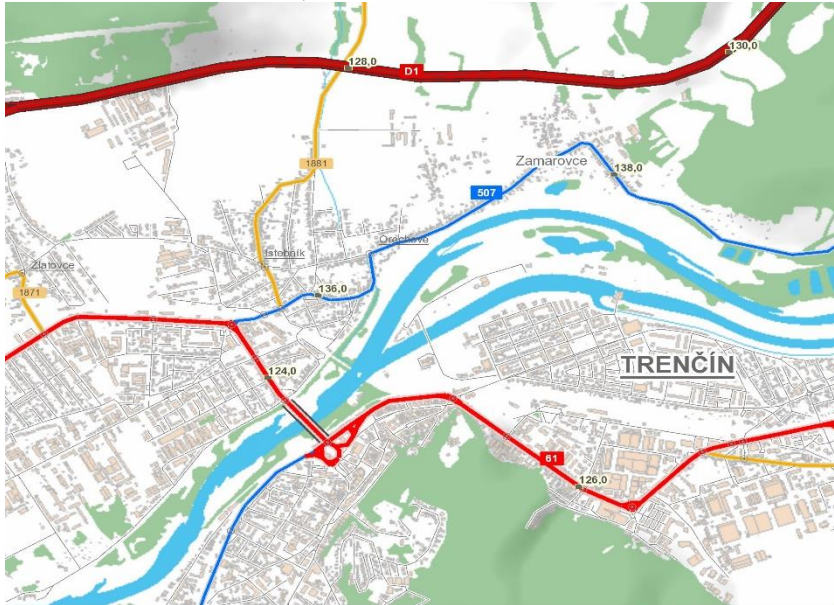
### I/79 Hriadky – Trebišov



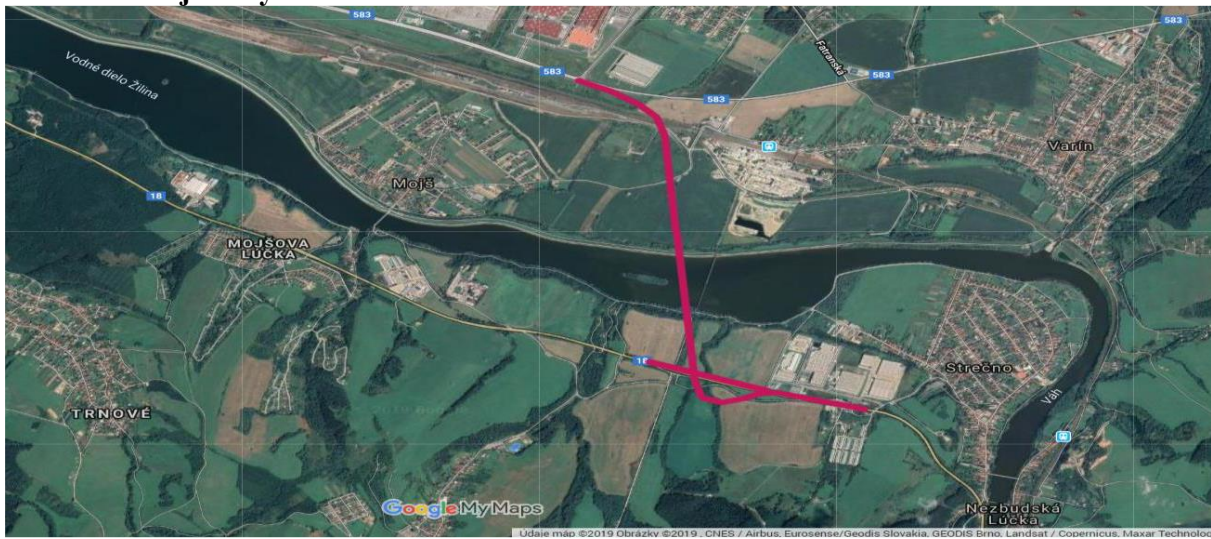
### I/74 Snina – Kolonica



### I/61 Most č. 061 – 055, 056 Trenčín



### I/18 Žilina – juhovýchod



### I/64 Žilina – juhozápad

