

# Slovensko a eurofondy 2014 – 2020



## Partnerská dohoda

Oblasti podpory a příklady dobrej praxe



2014-2020

# Oblasti podpory Partnerskej dohody

**1** Posilnenie  
výskumu,  
technologického  
rozvoja  
a inovácií

**2** Informačno-  
komunikačné  
technológie  
a služby pre  
občanov,  
podniky  
a verejný sektor

**3** Podpora  
konkuren-  
cieschopnosti  
malých  
a stredných  
podnikov

**4** Podpora  
prechodu na  
nízko uhlíkové  
hospodárstvo  
vo všetkých  
sektoroch

**5** Podpora  
prispôsobovania  
sa zmene klímy  
a preventívne  
opatrenia

V programovom období **2014 – 2020** je zo zdrojov EÚ pre Slovensko alokovaných viac ako **15,3 mld. EUR**.

**6** Zachovanie a  
ochrana životného  
prostredia  
a podpora  
efektívneho  
využívania zdrojov

**7** Podpora  
udržateľnej  
dopravy

**8** Podpora  
udržateľnosti  
a kvality  
zamestnanosti  
a mobility  
pracovnej sily

**9** Podpora  
sociálneho  
začlenenia, boj  
proti chudobe  
a akejkoľvek  
diskriminácii

**10** Investovanie  
do vzdelania,  
odbornej prípravy  
a celoživotného  
prehlbovania  
zručností

**11** Posilnenie  
efektivity  
verejnej  
správy

# Operačné programy spolufinancované z Európskych štrukturálnych a investičných fondov (EŠIF):

---

Operačný program  
Výskum a inovácie  
(OP VaI)

---

Operačný program  
Ľudské zdroje  
(OP ĽZ)

---

Operačný program  
Integrovaná  
infraštruktúra (OP II)

---

Operačný program  
Kvalita životného  
prostredia (OP KŽP)

---

Integrovaný  
regionálny operačný  
program (IROP)

---

Operačný program  
Efektívna verejná  
správa (OP EVS)

---

Operačný program  
Technická pomoc  
(OP TP)

---

Operačný program  
Rybné hospodárstvo  
(OP RH)

---

Interreg V-A SK-CZ

---

Interreg V-A SK-AT

---

PS INTERACT III

---

Program rozvoja  
vidieka SR  
2014 – 2020 (PRV)

Slovensko  
a eurofondy  
2014 – 2020

# Inovácie a technológie v podnikoch, vrátane výskumu a vývoja



# 1 Posilnenie výskumu, technologického rozvoja a inovácií



V oblasti posilnenia výskumu, technologického rozvoja a inovácií sú v rámci programového obdobia 2014–2020 pre Slovensko alokované zdroje európskych štrukturálnych a investičných fondov vo výške **1,8 mld. EUR**.



## Príklady podporovaných investícií

- ✓ podpora modernizácie a rozvoja infraštruktúry pre potreby výskumu a vývoja
- ✓ podpora priemyselných výskumno-vývojových centier
- ✓ rozvoj spolupráce medzi podnikmi, výskumnými a vývojovými centrami a vysokými školami a Slovenskou akadémiou vied
- ✓ produktové a technologické inovácie
- ✓ aplikovaný výskum, experimentálny vývoj a ochrana práv duševného vlastníctva

## CENTRUM PRE FUNKČNÉ A POVRCHOVO FUNKCIONALIZOVANÉ SKLÁ NA TRENČIANSKEJ UNIVERZITE

*Dobudovanie moderného výskumného centra v synergii s programom Horizont 2020*



### Projekt podporený z OP VaI

- » jedno z desiatich centier excelentnosti v stredo európskom priestore vzniklo v roku 2017 v rámci implementácie úspešného programu Horizont 2020
- » projekt je unikátny tím, že podporuje transformáciu jestvujúceho pracoviska v oblasti sklárskych vied a technológií na úroveň medzinárodnej vedeckej excelentnosti
- » 35 slovenských vedeckých pracovníkov sa podarilo posilniť aj o výskumníkov z Belgicka, Indie, Iránu, Španielska, Egypta, Číny, Bieloruska, Nemecka a Mexika



### Podpora z EŠIF v danej oblasti prispieva najmä

- ✓ k realizácii Stratégie výskumu a inovácií pre inteligentnú špecializáciu SR a podpore oblastí definovaných v jej piatich doménach inteligentnej špecializácie
- ✓ k pozitívnemu trendu vo zvyšovaní objemu investícií do výskumu a vývoja
- ✓ k zvyšovaniu inovačnej výkonnosti slovenských podnikov
- ✓ k zlepšeniu kvality slovenských vedeckých publikácií vo svetovom meradle
- ✓ k podpore aplikovaného výskumu smerom ku komerčnému využitiu



### Pre maximalizáciu efektov z EŠIF je ďalej potrebné

- ✓ investovať do ľudských zdrojov, najmä do výchovy mladých výskumníkov a prilákania talentovaných mladých vedcov zo zahraničia
- ✓ zvýšiť úspešnosť slovenských univerzít a Slovenskej akadémie vied v európskych výskumných programoch
- ✓ podporovať inovačný potenciál v podnikoch a sieťovanie podnikateľského a výskumného sektora
- ✓ investovať do transformácie priemyslu v zmysle princípov Industry 4.0

# 2 Informačno-komunikačné technológie a služby pre občanov, podniky a verejný sektor



## Príklady podporovaných investícií

Do podpory zavádzania nastupujúcich digitálnych technológií sú pre Slovensko v programovom období 2014–2020 alokované zdroje EŠIF vo výške **0,8 mld. EUR**.

- ✓ inovatívne elektronické služby verejnej správy pre občanov a podnikateľov (eGovernment)
- ✓ elektronický cloud (úložisko dát) a cloudové služby
- ✓ rozvoj centrálnej platformy pre otvorené dáta
- ✓ ochrana dát a informačných systémov (kybernetická bezpečnosť)

## Dopytová výzva „WIFI PRE TEBA“

Dostupný bezplatný internet na verejných priestranstvách



### Výzva podporovaná z OP II

- » určená je pre mestá a obce na zriadenie bezplatných WiFi zón podľa vlastného výberu na verejných miestach ako sú napríklad námestia, úrady, parky či knižnice
- » podpora je určená pre viac ako 750 miest a obcí
- » cieľom je ponúknuť moderné riešenie podporujúce vybudovanie kvalitného prostredia pre internetovú komunikáciu občanov na verejných priestranstvách a zabezpečiť čo najväčší prístup ľudí k bezplatnému a rýchlemu internetu



### Podpora z EŠIF v danej oblasti prispieva najmä

- ✓ k zvýšeniu kvality, štandardu a dostupnosti eGovernment služieb pre občanov a podnikateľov
- ✓ k zvýšeniu % pripojenosti slovenských domácností k širokopásmovému internetu. V súčasnosti má pripojenie už 79% domácností.<sup>1</sup>
- ✓ k zvýšeniu dostupnosti zverejňovaných údajov formou otvorených dát
- ✓ k uplatňovaniu najnovších trendov v oblasti digitálnej ekonomiky



### Pre maximalizáciu efektov z EŠIF je ďalej potrebné

- ✓ umožniť prístup k elektronickým službám každému občanovi, vrátane starších, hendikepovaných alebo sociálne znevýhodnených občanov (eInklúzia)
- ✓ dodržiavať princíp „jedenkrát a dosť“, štát žiada údaje od občanov a podnikateľov iba raz
- ✓ zvýšiť digitálnu gramotnosť občanov
- ✓ zabezpečiť migráciu IT systémov verejnej správy do vládneho cloudu

<sup>1</sup> Eurostat (2019): Digital economy and society

# 3 Podpora konkurencieschopnosti malých a stredných podnikov



V oblasti posilnenia konkurencieschopnosti malých a stredných podnikov (MSP), odvetvia poľnohospodárstva, rybárstva a akvakultúry sú v rámci programového obdobia 2014–2020 alokované zdroje EŠIF vo výške takmer **1 mld. EUR**.

## Príklady podporovaných investícií

- ✓ nákup nových technológií v podnikoch
- ✓ široké spektrum služieb pre MSP na domácich a zahraničných trhoch
- ✓ modernizácia v poľnohospodárskej výrobe a v akvakultúre
- ✓ investície na spracovanie a vývoj poľnohospodárskych výrobkov
- ✓ podpora mladých farmárov a malých fariem

## Národný projekt „PODPORA INTERNACIONALIZÁCIE MALÝCH A STREDNÝCH PODNIKOV“



Viac ako 30 mil. EUR pre MSP s potenciálom rozšírenia podnikania na domácich a zahraničných trhoch



### Projekt podporený z OP VaI

- » projekt umožňuje podporiť zapojenie MSP do medzinárodnej spolupráce
- » poskytuje špecializované poradenstvo – rozšírenie zručností a odbornosti v oblasti marketingu, investičných aktivít, vyjednávania obchodných dohôd a i.
- » umožňuje účasť MSP na medzinárodných veľtrhoch a výstavách
- » ponúka aktívne vyhľadávanie nových odbytových možností na zahraničných trhoch
- » podporuje alternatívne formy podnikania a zapájanie podnikov do komunitárnych programov EÚ



### Podpora z EŠIF v danej oblasti prispieva najmä

- ✓ k zvýšeniu produktivity a celkovému zlepšeniu výsledkov hospodárenia MSP
- ✓ k produktovým a procesným inováciám a technologickým transferom
- ✓ k zvýšeniu kvality výrobkov, ich marketingu a odbytu na nových trhoch
- ✓ k stabilizácii pracovnej sily, generáčnej výmene v poľnohospodárstve a rastu produkcie
- ✓ k zvýšeniu internacionalizácie MSP



### Pre maximalizáciu efektov z EŠIF je ďalej potrebné

- ✓ podporiť MSP vo všetkých fázach podnikania
- ✓ podporiť MSP v najmenej rozvinutých okresoch
- ✓ posilniť výrobný, technologický a exportný potenciál MSP
- ✓ vytvárať a posilňovať nové obchodné modely pre MSP



Slovensko  
a eurofondy  
2014 – 2020



# Životné prostredie





# 4 Podpora prechodu na nízko uhlíkové hospodárstvo vo všetkých sektoroch



EŠIF na Slovensku v programovom období 2014–2020 prispievajú na podporu prechodu na nízko uhlíkové hospodárstvo sumou vyše 1 mld. EUR.

## Príklady podporovaných investícií

- ✓ výroba energie z obnoviteľných zdrojov vrátane biomasy
- ✓ renovácia budov, sídiel a ich zariadení s ohľadom na zníženie spotreby energie
- ✓ zvyšovanie efektívnosti využívanej energie v priemysle



## Národný projekt

### „ZELENÁ DOMÁCNOSTIAM“

Viac ako 90 mil. EUR domácnostiam na využívanie obnoviteľných zdrojov energie



#### Projekt podporený z OP KŽP

- » podpora na kúpu a inštaláciu malých zariadení na výrobu elektriny a tepla
- » v rámci projektu bolo domácnostiam preplatených 18 507 poukážok na nákup zariadení, z toho fotovoltaických panelov 3673, slnečných kolektorov 6979, tepelných čerpadiel 5242 a kotlov na biomasu 2613
- » projektom sa podporuje aj trhové prostredie so zariadeniami obnoviteľných zdrojov energie pre domácnosti
- » zdrojom informácií pre širokú verejnosť je stránka [www.zelenadomacnostiam.sk](http://www.zelenadomacnostiam.sk)



#### Podpora z EŠIF v danej oblasti prispieva najmä

- ✓ k zníženiu emisií skleníkových plynov
- ✓ k dosahovaniu úspor v spotrebe energie
- ✓ k pozitívnym trendom vo výrobe energie
- ✓ k zníženiu energetickej náročnosti vo vykurovaní



#### Pre maximalizáciu efektov z EŠIF je ďalej potrebné

- ✓ zvyšovať podporu v oblasti výroby obnoviteľných zdrojov energie aj cestou podpory malého a stredného podnikania
- ✓ pokračovať v nastúpenom trende projektov ako je „Zelená domácnostiam“ a znížovať emisie z vykurovania v domácnostiach vrátane skupín obyvateľov v pásme tzv. energetickej chudoby
- ✓ komplexne rozvíjať prístupy k udržateľnej mobilite, verejnej a alternatívnej doprave a reagovať na problémy osobnej dopravy



# 5 Podpora prispôsobovania sa zmene klímy a preventívne opatrenia



Zmena klimatických pomerov, neobvyklé počasie, v dôsledku ktorého regióny Slovenska zužuje sucho, požiare, či privalové dažde a povodne vytvárajú situáciu, ktorá si vyžaduje komplex preventívnych opatrení. EŠIF na Slovensku v programovom období 2014–2020 prispievajú na podporu prispôsobovania sa zmene klímy sumou takmer **1 mld. EUR**.

## Príklady podporovaných investícií

- ✓ preventívne opatrenia na ochranu pred povodňami a zosuvmi
- ✓ systémy na zvládanie mimoriadnych udalostí
- ✓ závlahové i odtokové systémy a vhodné zadržanie vody v krajine
- ✓ neprojektová podpora v rámci Programu rozvoja vidieka na poľnohospodárskej a lesnej pôde
- ✓ preventívne opatrenia v lesoch pred lesnými požiarimi a prírodnými katastrofami



## PROJEKTY ZAMERANÉ NA PROTIPOVODŇOVÉ OPATRENIA

*Zvýšenie adaptačnej schopnosti krajiny a predchádzanie rizikovým situáciám*



### Projekty podporované z OP KŽP a PRV

Protipovodňová ochrana v projektoch sa uskutočňuje najmä prostredníctvom

- » úpravy vodných tokov
- » tvorby a rekonštrukcie hrádzi
- » odvodňovacích priekop
- » vsakovacích nádrží

Predchádzanie povodňiam patrí medzi priority v záujme ochrany životov, zdravia, majetku, infraštruktúry a hospodárstva.



### Podpora z EŠIF v danej oblasti prispieva najmä

- ✓ k zachovaniu a posilneniu pôdochranných, vodochranných a ekologických funkcií poľnohospodárskej a lesnej plochy
- ✓ k zvýšeniu počtu osôb využívajúcich opatrenia protipovodňovej ochrany
- ✓ k budovaniu systémov včasného varovania obyvateľstva



### Pre maximalizáciu efektov z EŠIF je ďalej potrebná

- ✓ spolupráca zainteresovaných strán a obyvateľstva pri prekonávaní technických, majetkových a administratívnych problémov
- ✓ schopnosť rýchlej koordinovanej reakcie pre prípady extrémnych prejavov počasia



# 6 Zachovanie a ochrana životného prostredia a podpora efektívneho využívania zdrojov



Všetky zložky životného prostredia sú jedinečným zdrojom, ktorý je potrebné chrániť a udržateľne využívať. Tým vytvárame predpoklady na svoje dlhodobé prežitie a spoluprácu s prostredím, od ktorého sme závislí.

EŠIF na Slovensku prispievajú v programovom období 2014–2020 na túto prioritnú oblasť sumou takmer 2 mld. EUR.

## Príklady podporovaných investícií

- ✓ spracovanie odpadov
- ✓ kvalita vôd, ovzdušia a pôdy
- ✓ ochrana a obnova rozmanitosti živočíšnych a rastlinných druhov
- ✓ hospodárenie v krajine šetrné k životnému prostrediu
- ✓ riešenie environmentálnych záťaží
- ✓ zelená infraštruktúra



## PROJEKTY BUDOVDANIA VODOVODOV A KANALIZÁCIÍ

Zlepšovanie kvality života a životného prostredia miest a obcí



### Projekty podporované z OP KŽP, IROP a OP LZ

- » prostredníctvom projektov sa budujú, rozširujú alebo rekonštruujú vodovody, kanalizačné siete a čistiarne odpadových vôd vo všetkých krajoch Slovenska
- » časť investícií je zameraná na vybudovanie prístupu k pitnej vode v rómskych osadách
- » výstavba a prevádzka novej infraštruktúry vytvára predpoklady pre synergické efekty rôznych typov podpory a môže slúžiť ako katalyzátor rozvoja lokálnych ekonomík



### Podpora z EŠIF v danej oblasti prispieva najmä

- ✓ k zníženiu spotreby energie a surovín s cieľom ochrany životného prostredia pri zachovaní hospodárskeho rastu
- ✓ k vytváraniu základných predpokladov pre zlepšenie kvality života obyvateľov a ďalšieho rozvoja regiónov
- ✓ k zachovaniu poľnohospodárstva v oblastiach s prírodnými obmedzeniami
- ✓ k ochrane a zachovaniu biologickej diverzity najmä v územiach NATURA 2000



### Pre maximalizáciu efektov z EŠIF je ďalej potrebné

- ✓ vykonávať investície s ohľadom na možnosti rozvoja miest, obcí a regiónov
- ✓ zohľadniť návratnosť, udržateľnosť, hodnotu územia a ich zdrojov pri plánovaní
- ✓ zamerať úsilie na oblasť odpadového hospodárstva
- ✓ najmä v prípade malých obcí a oblastí s marginalizovanými rómskymi komunitami využívať aj alternatívne riešenia odpadových vôd, ako napríklad koreňové čistiarne alebo individuálne riešenia malými zariadeniami na úrovni domácnosti, kde v ostatnom čase vidieť rýchly technologický pokrok



Slovensko  
a eurofondy  
2014 – 2020

# Doprava



# 7 Podpora udržateľnej dopravy



## R2 ZVOLEN, VÝCHOD – PSTRUŠA, 2. FÁZA

*Rozvoj cestnej siete v rámci európskych dopravných koridorov*



Projekt podporený z OP II

- » cieľom projektu bolo odľahčiť existujúcu cestu I/16 od tranzitnej dopravy s výrazným podielom ťažkých nákladných vozidiel, zvýšiť jej bezpečnosť a zlepšiť kvalitu života ľudí v dotknutých obciach
- » rýchlostná cesta je vybavená cestnou kanalizáciou s odlučovačmi ropných látok a informačným systémom so smart prvkami
- » vybudovanie 7,85 km dlhého úseku rýchlostnej cesty R2 v sieti TEN-T
- » nepriamym efektom realizovanej investície je zvýšenie atraktivity juhu stredného Slovenska pre investorov
- » súčasťou je jedna mimoúrovňová križovatka vrátane privádzača rýchlostnej cesty, 7 mostov, 8 preložiek ciest nižších tried, protihlukové steny s dĺžkou 3,5 km a 4 zárubné múry



Na programové obdobie 2014–2020 sú pre Slovensko v oblasti dopravy alokované zdroje EŠIF vo výške 3,5 mld. EUR, čo predstavuje takmer štvrtinu prostriedkov EŠIF v SR.

### Príklady podporovaných investícií

- ✓ železničná infraštruktúra
- ✓ cestná infraštruktúra
- ✓ verejná osobná doprava
- ✓ infraštruktúra vodnej dopravy



## PRESTUPNÝ DOPRAVNÝ TERMINÁL SVÄTÝ JUR

Rozvoj verejnej dopravy v mestách



### Projekt podporený z IROP

- » projekt integruje dopravné systémy v železničnej stanici Svätý Jur
- » moderný prestupný terminál pomôže obyvateľom, ktorí pricestujú autom, autobusom alebo na bicykli a približne za 15 minút sa dopraví železnicou do Bratislavy
- » prepojenie s cyklotrasou Jurava, ktorá vedie popod Malé Karpaty
- » projekt prispieva k trvalo udržateľnému miestnemu rozvoju a mobilite obyvateľov mesta a spádových obcí



### Podpora z EŠIF v danej oblasti prispieva najmä

- ✓ k rozšíreniu siete transeurópskych dopravných koridorov
- ✓ k zlepšeniu kvality dopravnej infraštruktúry
- ✓ k zvyšovaniu atraktivity verejnej osobnej dopravy budovaním informačných systémov, modernizáciou vozidiel a pod.
- ✓ k podpore integrácie jednotlivých dopravných módov, čo zjednodušuje prechod z individuálnej osobnej dopravy na verejnú dopravu
- ✓ k vybudovaniu cyklochodníkov a cyklotrás



### Pre maximalizáciu efektov z EŠIF je ďalej potrebné

- ✓ obnoviť nevyhovujúcu kvalitu existujúcej cestnej infraštruktúry (najmä ciest II. a III. triedy)
- ✓ modernizovať železničnú dopravu s očakávanými efektami v úspore času
- ✓ zvýšiť bezpečnosť, komfort a spokojnosť cestujúcich
- ✓ zvýšiť komfort cestovania zdravotne znevýhodnených osôb
- ✓ znížiť emisie z dopravy s dôrazom na environmentálne zaťažené mestské časti a oddychové zóny

## 7 Podpora udržateľnej dopravy



Slovensko  
a eurofondy  
2014 – 2020

# Sociálna oblasť a vzdelávanie



# 8 Podpora udržateľnosti a kvality zamestnanosti a mobility pracovnej sily



## Národný projekt

# „ŠANCA PRE MLADÝCH“

Podpora mladých uchádzačov o zamestnanie pri vstupe na trh práce



### Projekt podporený z OP LZ

- » cieľovou skupinou boli mladí uchádzači o zamestnanie vo veku do 29 rokov (nezamestnaní a nepokračujúci vo vzdelávaní alebo v odbornej príprave) vedení v evidencii úradov práce
- » individualizované služby boli poskytnuté 19 634 mladým uchádzačom
- » posilnili sa personálne kapacity príslušných 43 úradov práce o 60 odborných poradcov
- » zvýšila sa dostupnosť kariérneho poradenstva pre túto skupinu mladých ľudí a zaviedol sa do praxe inovatívny prístup ku kariérnemu poradenstvu



### Podpora z EŠIF v danej oblasti prispieva najmä

- ✓ k zvýšeniu miery zamestnanosti – Slovensko sa priblížilo v miere zamestnanosti k priemeru EÚ-28
- ✓ k rozvoju regiónov s najvyššou mierou nezamestnanosti – 62% zdrojov pre aktívne opatrenia trhu práce bolo použitých v troch krajoch s najvyššou mierou registrovanej nezamestnanosti, Banskobystrickom, Prešovskom a Košickom samosprávnom kraji
- ✓ k zvýšeniu zamestnanosti ľudí so zdravotným postihnutím. Vďaka príspevku EŠIF bolo zamestnaných až 14% z celkového počtu zamestnaných osôb so zdravotným postihnutím.



### Pre maximalizáciu efektov z EŠIF je ďalej potrebné

- ✓ znížiť ohrozenie zamestnanosti pracovníkov s nízkou kvalifikáciou v dôsledku nastupujúcej automatizácie a robotizácie
- ✓ realizovať programy zamerané na rozvoj kompetencií uchádzačov o zamestnanie a programy celoživotného vzdelávania
- ✓ poskytovať individualizované služby



Na programové obdobie 2014–2020 sú pre Slovensko v oblasti zamestnanosti alokované zdroje EŠIF vo výške 1,3 mld. EUR. Špecifickým cieľom je znižovanie dlhodobej nezamestnanosti a nezamestnanosti mladých ľudí, zamestnávanie ľudí so znevýhodnením, odstránenie rodovej nerovnosti v pracovnom procese, posilnenie mobility pracovnej sily a kvalitnejšie verejné služby zamestnanosti.

## Príklady podporovaných investícií

- ✓ financovanie aktívnych opatrení trhu práce
- ✓ poskytovanie individualizovaného poradenstva
- ✓ tvorba pracovných miest prostredníctvom diverzifikácie činnosti podnikov
- ✓ podpora zamestnanosti v kultúrnom a kreatívnom priemysle
- ✓ podpora centier starostlivosti o deti



# 9 Podpora sociálneho začlenenia, boj proti chudobe a akejkoľvek diskriminácii



## Národný projekt

### „ZDRAVÉ KOMUNITY 2A“

Zlepšenie situácie ľudí z marginalizovaných rómskych komunít v oblasti zdravia



Projekt podporený z OP LZ

- » cieľom projektu je zvýšenie zdravotnej gramotnosti a povedomia v oblasti zdravotnej starostlivosti, zlepšenie súvisiaceho správania sa a zníženie bariér v prístupe k zdravotnej starostlivosti
- » do projektu je zapojených viac ako 750 lekárov a iných zdravotníkov
- » v rámci projektu v 218 rómskych komunitách pracuje 245 asistentov osvedy zdravia a 22 regionálnych koordinátorov; takmer všetci asistenti osvedy zdravia sú Rómovia žijúci priamo v komunitách



Podpora z EŠIF v danej oblasti prispieva najmä

- ✓ k zníženiu počtu ľudí ohrozených chudobou. Na Slovensku sa znížil ich počet o 255 000 a počet domácností poberajúcich dávku v hmotnej núdzi klesol o 55 %.<sup>2</sup>
- ✓ k zvýšeniu kvality poskytovania sociálnych služieb
- ✓ k zlepšeniu situácie marginalizovaných rómskych komunít



Pre maximalizáciu efektov z EŠIF je ďalej potrebné

- ✓ prijímať systémové opatrenia v oblasti vzdelávania, bývania alebo postojov majoritnej populácie voči menšinám s cieľom znížiť mieru sociálneho vylúčenia
- ✓ zmierniť kritickú situáciu vybraných skupín obyvateľstva, t. j. ľudí z prostredia marginalizovaných rómskych komunít, ľudí so zdravotným postihnutím, osamelých rodičov alebo významnej skupiny seniorov
- ✓ zlepšiť prístup k sociálnym službám komunitného charakteru vrátane služieb opatrovania starých ľudí alebo ľudí so zdravotným postihnutím poskytovaných priamo v domácnosti klienta



Na programové obdobie 2014–2020 sú pre Slovensko v tejto oblasti podpory alokované zdroje EŠIF vo výške 1,4 mld. EUR. V prípade začleňovania ľudí z prostredia marginalizovaných rómskych komunít predstavujú zásadný, resp. častokrát jediný zdroj financovania.

### Príklady podporovaných investícií

- ✓ starostlivosť o ľudí ohrozených sociálnym vylúčením a chudobou
- ✓ terénna sociálna práca a podpora komunitných centier
- ✓ občianske poriadkové služby v obciach s prítomnosťou marginalizovaných rómskych komunít
- ✓ bývanie pre obce s prítomnosťou marginalizovaných rómskych komunít
- ✓ zmena dlhodobej ústavnej formy poskytovania sociálnych služieb a náhradnej starostlivosti na komunitnú

<sup>2</sup> Vyhodnotenie pokroku pri vykonávaní Partnerskej dohody SR k 31.12.2018. ÚPVII Bratislava, 2019, 284 s

# 1 Investovanie do vzdelania, odbornej prípravy a celoživotného prehlbovania zručností



Kvalitné vzdelávanie a vzdelaná pracovná sila sú jedným zo základných pilierov hospodárskeho rastu, zamestnanosti a rozvoja kvality života obyvateľstva. Na programové obdobie **2014–2020** sú pre Slovensko v tejto oblasti podpory alokované zdroje EŠIF vo výške **730 mil. EUR**.

## Príklady podporovaných investícií

- ✓ budovanie a rekonštrukcia predškolských zariadení
- ✓ príprava budúcich pedagogických a odborných zamestnancov v školstve
- ✓ zapájanie škôl do modelu inkluzívneho vzdelávania – kvalitné vzdelávanie pre každé dieťa
- ✓ rekonštrukcie a vybavenie odborných škôl a učební
- ✓ podpora partnerstiev so zamestnávateľmi a profesijnými organizáciami

## Národný projekt

### „DUÁLNE VZDELÁVANIE A ZVÝŠENIE ATRAKTIVITY A KVALITY ODBORNÉHO VZDELÁVANIA A PRÍPRAVY“



#### Projekt podporený z OP LZ

- » cieľom národného projektu je širšie uplatňovanie duálneho vzdelávania ako systému prípravy na povolanie a prehĺbenie vzťahu zamestnávateľ – stredná škola – žiak
- » do systému duálneho vzdelávania sa ku koncu roka 2018 zapojilo 1450 zamestnávateľov, 7 profesijných organizácií a 280 stredných odborných škôl
- » v rámci projektu už bolo inovovaných, vypracovaných a schválených 8 štátnych vzdelávacích programov, 21 vzorových učebných plánov a osnov a 31 normatívov
- » do tohto vzdelávania sa zapájajú aj žiaci so sociálnym alebo zdravotným znevýhodnením bez ohľadu na národnosť



#### Podpora z EŠIF v danej oblasti prispieva najmä

- ✓ k rozvoju programov duálneho vzdelávania
- ✓ k rozbehu realizácie programov celoživotného vzdelávania na rozvoj pracovných zručností dospelých v oblasti digitálnej, finančnej, podnikateľskej a občianskej gramotnosti
- ✓ k zvýšeniu počtu obyvateľov Slovenska s vysokoškolským vzdelaním. V roku 2020 môže mať vysokoškolské vzdelanie 40 % populácie vo veku od 30 do 34 rokov.<sup>3</sup>



#### Pre maximalizáciu efektov z EŠIF je ďalej potrebné

- ✓ realizovať programy na skvalitnenie prípravy na učiteľské povolanie na základných, stredných a vysokých školách
- ✓ financovať zvýšený počet odborných zamestnancov v školách, asistentov učiteľa, sociálnych pedagógov, školských psychológov a špeciálnych pedagógov
- ✓ uplatňovať systém overovania kľúčových kompetencií dospelých podľa medzinárodných postupov pre zvýšenie ich uplatnenia na trhu práce
- ✓ investovať do inkluzívneho vzdelávania s cieľom vyriešiť problém predčasného ukončenia povinnej školskej dochádzky

<sup>3</sup> národný cieľ stratégie Európa 2020

Slovensko  
a eurofondy  
2014 – 2020

# Verejná správa



# 11 Posilnenie efektivity verejnej správy



Jedným z národných strategických cieľov je moderná, odborná, efektívna, spoľahlivá, nekorupčná a transparentná verejná správa na Slovensku v roku 2020. Na programové obdobie 2014–2020 sú pre Slovensko v tejto oblasti podpory alokované zdroje EŠIF vo výške 267 mil. EUR.

## Príklady podporovaných investícií

- ✓ rozširovanie siete klientskych centier a skvalitňovanie ich služieb
- ✓ investície do rozvoja ľudských zdrojov vo verejnej správe
- ✓ investície na podporu zefektívnenia súdov
- ✓ podpora inštitúcií a budovania analytických kapacít rezortov verejnej správy
- ✓ koncepcie pre digitálne riešenia procesov vo verejnej správe

## Národný projekt

„POSILNENIE A DOBUDOVANIE KAPACÍT V OBLASTI POSKYTOVANIA PRÁVNEJ POMOCI A PREVENCIA ESKALÁCIE PRÁVNÝCH PROBLÉMOV“



Projekt podporený z OP EVS

- » kvalitná, dostupná a efektívna právna pomoc osobám v materiálnej núdzi a fyzickým osobám, ktoré čelia exekúciám
- » poskytnutých viac ako 170 tis. osobných, telefonických a mailových konzultácií
- » zvýšenie odbornosti a kompetencií zamestnancov Centra právnej pomoci prostredníctvom kontinuálneho vzdelávania
- » zavedenie elektronického poskytovania informačných služieb
- » vybudovanie kancelárií a konzultačných pracovísk Centra právnej pomoci ([www.centrumpravnejpomoci.sk](http://www.centrumpravnejpomoci.sk))



## BEHAVIORÁLNA POLITIKA PRE MESTO STARAJÚCE SA O SVOJICH OBČANOV

Inovatívny prístup k zlepšeniu kvality života v meste



### Projekt podporený z OP EVS

- » projekt po prvýkrát prináša na Slovensko trend aplikovania poznatkov o správaní ľudí do zlepšovania verejnej správy. Pomocou nich môžu mestá:
- » vyriešiť niektoré svoje špecifické problémy, napr. neefektívny výber daní alebo nedodržovanie pravidiel separovania odpadu občanmi
- » zlepšiť vzťahy s občanmi a zvýšiť ich ochotu zapájať sa do zlepšovania života v meste prostredníctvom online riešenia pre tvorbu rozpočtov s účasťou občanov, zoskupenie problémov podľa dôležitosti a sledovanie merateľných cieľov behaviorálnej politiky
- » vytvorené metodiky a nástroje budú dostupné pre ďalšie mestá



### Podpora z EŠIF v danej oblasti prispieva najmä

- ✓ k zvýšeniu efektívnosti, kvality, transparentnosti ako aj dostupnosti služieb verejnej správy
- ✓ k efektívnejšiemu poskytovaniu právnej pomoci občanom
- ✓ k zlepšeniu vymáhateľnosti práva a zvýšeniu dôveryhodnosti súdneho systému
- ✓ k zvýšeniu efektivity, kvality a nezávislosti súdnictva
- ✓ k odstraňovaniu byrokracie
- ✓ k znižovaniu korupcie



### Pre maximalizáciu efektov z EŠIF je ďalej potrebné

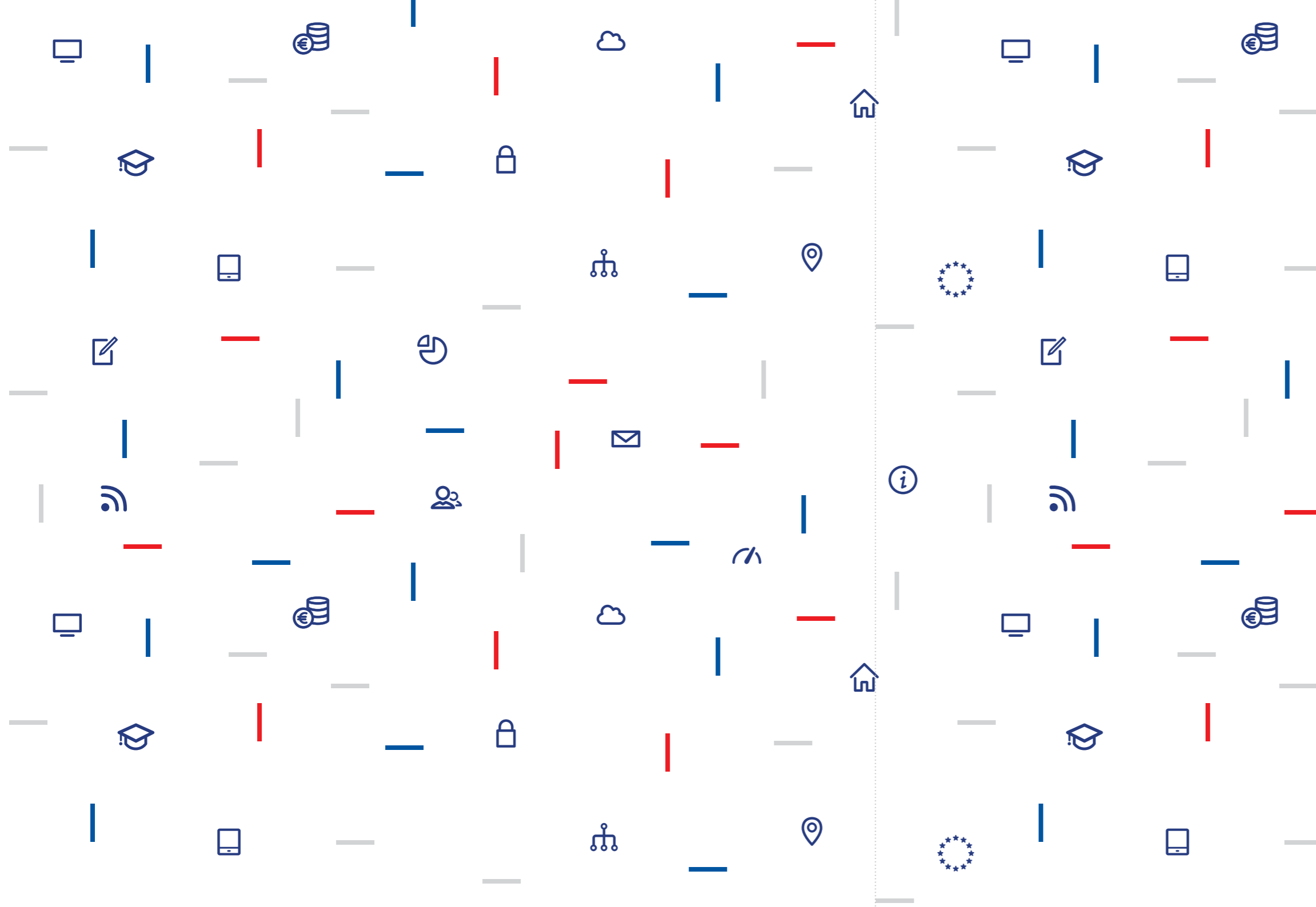
- ✓ naďalej zlepšovať prístup občanov ku kvalitným a integrovaným verejným službám
- ✓ kontinuálne zlepšovať spoluprácu medzi štátnou správou a samosprávou
- ✓ podporovať budovanie administratívnych kapacít verejnej správy na miestnej a regionálnej úrovni

**11** Posilnenie  
efektivity  
verejnej  
správy

## Príspevok operačných programov k oblastiam podpory:

1. **Posilnenie výskumu, technologického rozvoja a inovácií**  
- OP VaI, PRV
2. **Informačno-komunikačné technológie a služby pre občanov, podniky a verejný sektor**  
- OP II, PRV
3. **Podpora konkurencieschopnosti malých a stredných podnikov**  
- OP VaI, PRV, OP RH
4. **Podpora prechodu na nízko uhlíkové hospodárstvo vo všetkých sektoroch**  
- OP KŽP, IROP, PRV
5. **Podpora prispôsobovania sa zmene klímy a preventívne opatrenia**  
- OP KŽP, PRV
6. **Zachovanie a ochrana životného prostredia a podpora efektívneho využívania zdrojov**  
- OP KŽP, IROP, PRV, OP RH
7. **Podpora udržateľnej dopravy**  
- OP II, IROP
8. **Podpora udržateľnosti a kvality zamestnanosti a mobility pracovnej sily**  
- OP LZ, IROP, PRV
9. **Podpora sociálneho začlenenia, boj proti chudobe a akejkoľvek diskriminácii**  
- OP LZ, IROP, PRV
10. **Investovanie do vzdelania, odbornej prípravy a celoživotného prehlbovania zručností**  
- OP LZ, IROP, PRV
11. **Posilnenie efektivity verejnej správy**  
- OP EVS

2019



Úrad podpredsedu vlády SR  
pre investície a informatizáciu

Centrálny koordinačný orgán

Štefánikova 15  
811 05 Bratislava

---

Pokiaľ nie je uvedené inak, uvádzané údaje sú prevzaté z ITMS2014+, výročných správ operačných programov a vyhodnotenia pokroku pri vykonávaní Partnerskej dohody SR vždy k 31.12.2018.